



## Ankarspel Italwinch Smart 500, 700, 1000 Smart+ 1500

**För installation på fördäck,  
akterdäck eller med konsoll på  
insidan av akterspegeln.**

**Kättingräknare Ev040 ingår  
endast i ankarspelskit.**



### Specifikation:

<b>Effekt</b>	<b>500W</b>
Spänning	12V
Strömförbrukning	38A
Max dragkraft	550kg
Max arbetslast	280kg
Kätting DIN766	6mm
Max lindiameter	12mm
Däckstjocklek	18-30mm
Hastighet uppvinschning	25m/min

<b>Effekt</b>	<b>700W</b>
Spänning	12V
Strömförbrukning	58A
Max dragkraft	700kg
Max arbetslast	350kg
Kätting DIN766	6mm
Max lindiameter	12mm
Däckstjocklek	18-30mm
Hastighet uppvinschning	28m/min

<b>Effekt</b>	<b>1000W</b>
Spänning	12V
Strömförbrukning	88A
Max dragkraft	950kg
Max arbetslast	450kg
Kätting DIN766	8mm
Max lindiameter	12mm
Däckstjocklek	18-30mm
Hastighet uppvinschning	30m/min

<b>Effekt</b>	<b>1500W</b>
Spänning	12V
Strömförbrukning	130A
Max dragkraft	1200kg
Max arbetslast	480kg
Kätting DIN766	8mm
Max lindiameter	14mm
Däckstjocklek	25-50mm
Hastighet uppvinschning	26m/min

**Fabriksgaranti 2år.**

**Distributör Byggplast & Båtprylar**



## Introduktion

Gratulerar till ditt inköp av ett Italwinch ankarspel.  
För att göra din installation så enkel som möjligt, läs igenom denna manual innan du påbörjar installationen.

**Tillsammans gör vi båtlivet !**

Vid en elektrisk installation i en båt så krävs det tillräcklig med kunskap för att inte orsaka problem med ditt nya inköp eller påverka andra i sjön pga galvanisk korrosion.

**Vid minsta tveksamhet kontakta en professionell installatör.**

### Verktyg och material som krävs:

- bormaskin
- borr 10mm
- Fast nyckel 10, 13 och 17mm
- sikaflex el.dyl för tätning
- kabelskotång och kabelskor
- batterikabel och kabelskor
- huvudsäkring/automatsäkring, se spec

### Förpackningen innehåller:

- ankarspel med kontaktor/relä
- bormall
- bultar
- verktyg för kabularhjulet
- sensor för kättingräknare (förmonterad på ankarspelet)
- magnet i kabularhjulet (förmonterad)
- fjärrkontroll Ev040 med laddkabel (vissa modeller)

### Komplettera med:

Kätting DIN766 6 alterantivt 8mm (beroende på modell).

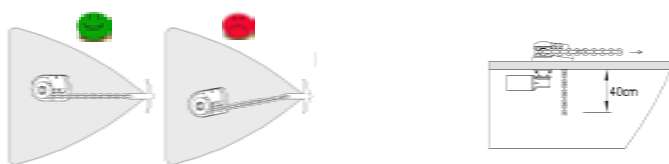
Extra kontrollpanel eller fotströmbrytare.

Extra instrument för kättingräknaren, med upp och ner funktion.

Ankarrulle / brytrulle.

Kättingstopp.

Schackel för låsning av första kättinglänken.



## Montering

Ankarspelet måste monteras på en plan yta (både över och under däck). Använd den medföljande bormmallen så att bulthålen hamnar på rätt ställe.

Planera din installation noggrant, placera ut de olika komponenter för att bekräfta att allt för plats och att kättingen kommer att löpa rakt in i ankarspelet.

Om ditt däck inte verkar stabilt nog för att montera ankarspelt på måste en förstärkning monteras under däck, typ en marinplywood el. dyl.

Efter att hålen är gjorda, kontrollera att ankarspelet och bultarna passar.

För att säkerställa att det inte kommer fukt in i däcket så måste tätningsmedel typ Sikaflex 591 användas runt alla borrhål.

Placera försiktigt övre delen av ankarspelet på däck.

Innan du monterar motorn under däck så passa på att smörja in drivaxeln med vattenresistent fett. Beroende på hur mycket plats som finns runt installationen så kan det ibland vara enklare att även montera fast batterikablarna på motorn innan montage.

Följ elkissen på nästa sida i denna manual.

## Elinstallation

Använd tillräckligt kraftiga batterikablar enligt nedan för att säkerställa prestandan i ankarspelt.

Modell:	7-12m	12-20m	Huvudsäkring:
500W 12V	16mm <sup>2</sup>	25mm <sup>2</sup>	60A
700W 12V	16mm <sup>2</sup>	25mm <sup>2</sup>	80A
1000W 12V	25mm <sup>2</sup>	35mm <sup>2</sup>	100A
1000W 24V	16mm <sup>2</sup>	25mm <sup>2</sup>	80A
1500W 12V	25mm <sup>2</sup>	35mm <sup>2</sup>	135A
1500W 24V	16mm <sup>2</sup>	25mm <sup>2</sup>	100A

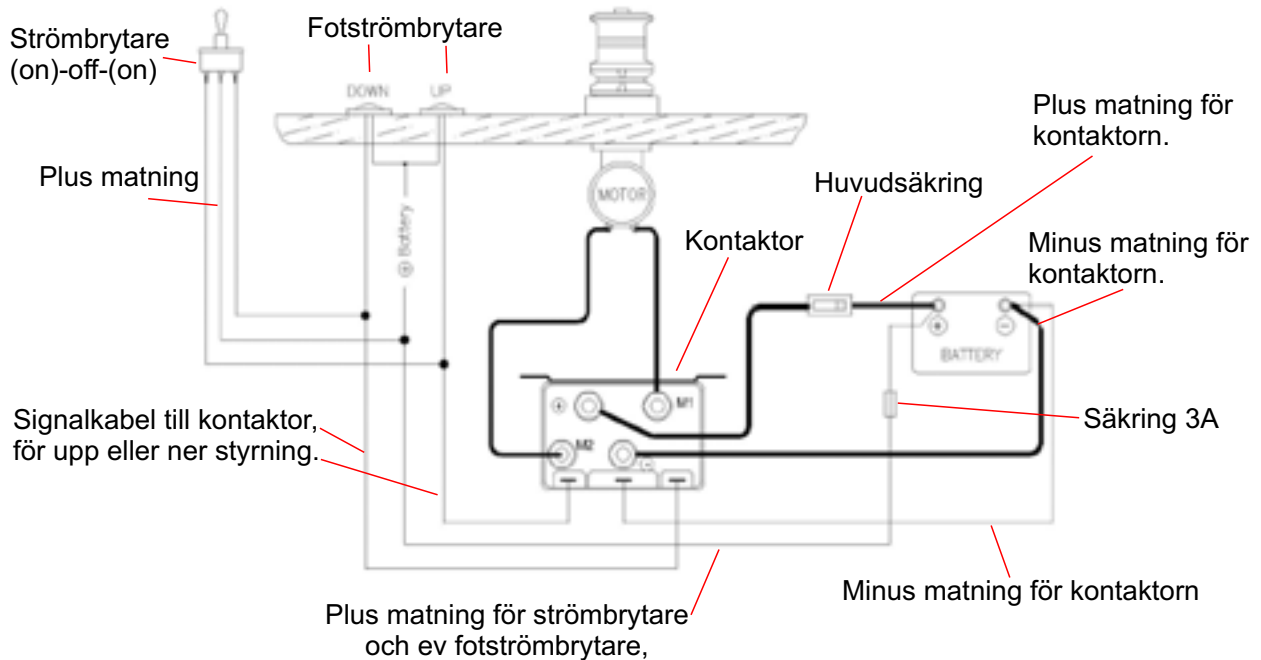
Exemplet är baserat på avstånd mellan batteri och ankarspel, dvs både plus och minus kabel fram och tillbaks.

Avsäkra ankarspelet enligt ovan.

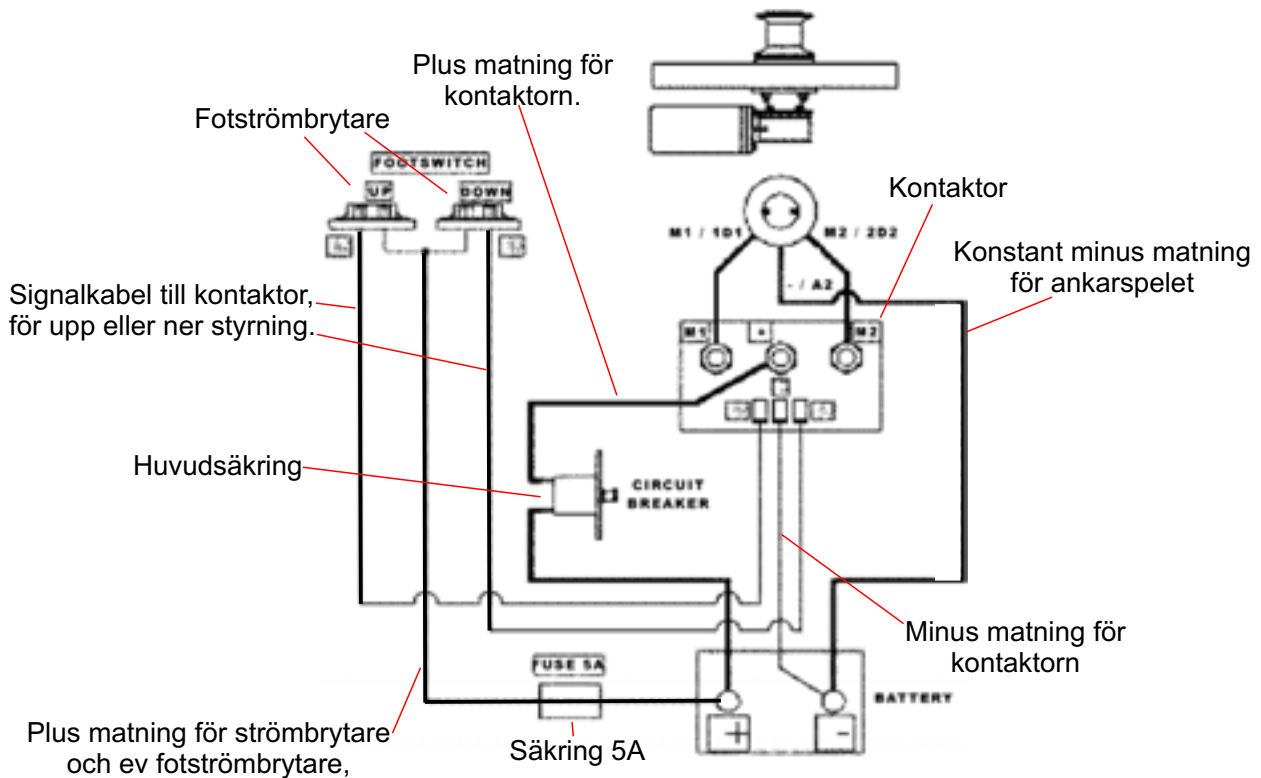
Använd med fördel en automatsäkring som monteras så nära batteriet som möjligt.

Övriga strömkablar som skall styra kontaktorn skall ha minst 1,5mm<sup>2</sup>. Gäller både de som går till strömbrytarna/ kontrollpanelen och tillbaks till kontaktorn.

### Inkopplingschema för tvåpolig motor med inverterande kontaktor



### Inkopplingschema för trepolig motor med konstant jord



Ankarspelet kan styras av flera strömbrytare / kontrollpaneler. Alla styrdon skall kopplas parallellt mot kontaktorns flatstift, upp och ner. Om en fjärrkontroll kopplas in så skall även denna kopplas parallellt mot kontaktorns flatstift, upp och ner.

Tänk på att en fotströmbrytare och en kontrollpanel bara bryter plus-strömmen såvida det inte finns en indikatorlampa, då skall även minus kopplas in (se inkopplingsschema för respektive kontrollpanel).

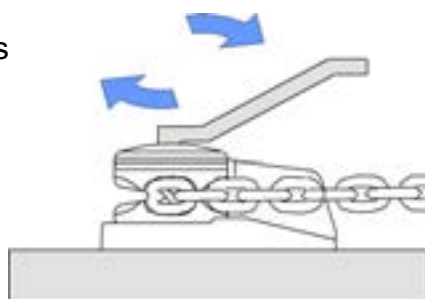
En avsäkring på 3-5A skall göras på plus-matningen till strömbrytarna / kontrollpanelen.

### **Funktionskontroll**

Innan ankarspelet skall provköras första gången så måste ni kontrollera kabularhjulet åtdragning. Det finns en friktionskoppling under kabularhjulet som gör det möjligt att manuellt frikoppla spelet för fritt fall av kättingen. På bilden så används verktyget som följer ankarspelet, vrid verktyget medurs så dras friktionskopplingen åt.

Vrid det moturs och kabularhjulet släpps dvs frikoppling sker.

Detta kan vara användbart vid viss situationer när man vill påskynda kättingens uthalning. Glöm ej att dra åt efteråt så att friktionskopplingen är aktiverad!



När ni testar ankarspelets upp och ner funktion så kan styrningskablarna ha hamnat på fel stift på kontaktorn.

Om spelet går upp när du trycker ner eller tvärtom så byts / switchas de två kabelskor på kontaktorns yttersta flatstift. Då kommer spelet att byta riktning så att det stämmer med er installation. Tänk på att om en fjärrkontroll har anslutits så måste även denna provköras så att upp och ner stämmer. Om det blir fel riktning bara på fjärrkontrollen så måste inkopplingen mot mottagaren bytas / switchas.

Vid minsta osäkerhet så kontakta en professionell installatör!

### **Inmatning av kätting och fastsättning!**

Nu när allt fungerar så kan inmatning av kätting ske. Lägg kättingens ände i kabularhjulet och tryck på upp-knappen. När kättingen nu har kommit in en bit så är det viktigt att fästa den första kättinglänken någonstans i ankarutrymmet med ett schackel eller rf vajer. Detta enbart för säkerställa så inte hela kättingen löper ut när ni kör ut ankaret på djupt vatten. Kätting som skall användas skall vara av kallibrerad typ enligt DIN766, 6mm alternativt 8mm beroende på vilket ankarspel som valts.

### **Funktion av ankarspelet**

När ni skall släppa ankaret så trycker ni på nerknappen hela tiden tills ankaret når botten. När ni släpper knappen aktiveras friktionskopplingen igen.

När ni skall vinscha hem ankaret så trycker ni på uppknappen hela tiden tills ankaret har kommit upp i sin ankarrulle.

Fortsätter ni med att hålla in uppknappen så kan ankarspelet skada ankarrullen.

Ta för vana att alltid övervaka uppvinsningen så att ingen skada sker.

### **Kättingstopp**

För att säkerställa att inte ankaret kan vinschas ut vid körning av att någon oönskat kommer åt kontrollpanelen eller fjärrkontrollen, så kan ett kättingstopp monteras.



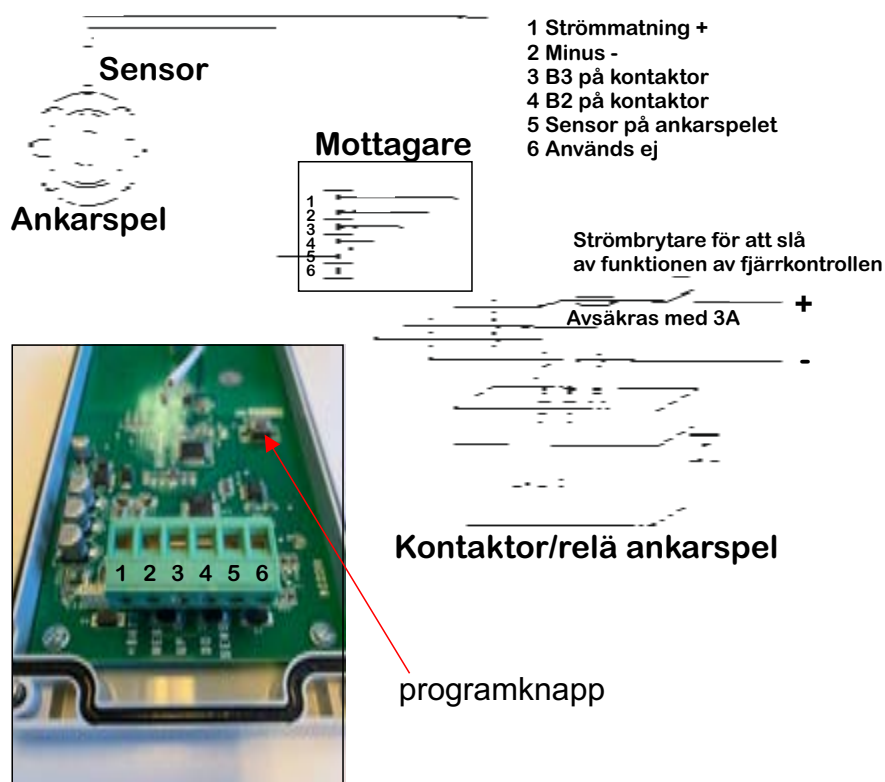
### Kättingräknare, ingår endast i ankarspelskit

De Italwinch spel är sålda i kit är levererade med kättingräknaren EV040, en trådlös fjärrkontroll.

Inkopplingen av mottagarboxen visas längre ned. På ankarspelet sitter sensorn redan på plats, som skall känna av den inbyggda magneten i kätting-kabularhjulet.

De svarta kablarna som hänger ut från ankarspelet skall kopplas; en av dessa till jord (-), den andra till plint 5 (sens) i mottagaren på EV040. Det spelar ingen roll vilken av de två kablarna som kopplas till vad.

Koppla mottagarboxen enligt följande schema.



### Kättingräknare EV040

Ev040 kan ha max 5st fjärrkontroller anslutna till mottagaren. Om man ansluter en sjätte fjärrkontroll så elimineras den första från minnet. Vi programmering av en ny fjärrkontroll så måste strömmen på mottagaren vara påslagen. Tryck sedan på powerknappen på fjärrkontrollen, när displayen visar "connecting.." tryck på mottagarens programknapp på kretskortet. Fjärrkontrollen skall nu visa "Connection established on channel..."

Om parkoppling misslyckas, gör om hela processen en gång till.



## **Underhåll**

En gång per år bör ankarspelet få sig en översyn.

- Kontrollera alla elkontakter och flatstift så att det inte har börjat korrodera. Om det har skett så kan det vara ett tecken på att det står vatten i kättingutrymmet utan att dräneringen fungerar.
- Kontrollera motor och vinkelväxel så att det inte har börjat korrodera. Vid korrosion så fetta in de utsatta områdena med vattenfast fett.
- Blås bort eventuellt koldamm runt elmotorn.
- Kontrollera att kabularhjulet är åtdraget så att friktionskopplingen är aktiverad.

## **Garanti**

Fabriksgarantin gäller endast vid användning i nöjesbåtar, ej kommersiell verksamhet eller i tävlingssammanhang.

Om installationen är utförd av en professionell installatör skall garanti-åberopan ske direkt till installatören.

Vid en egenmontering så skall garanti-åberopan ske direkt till försäljningsstället.

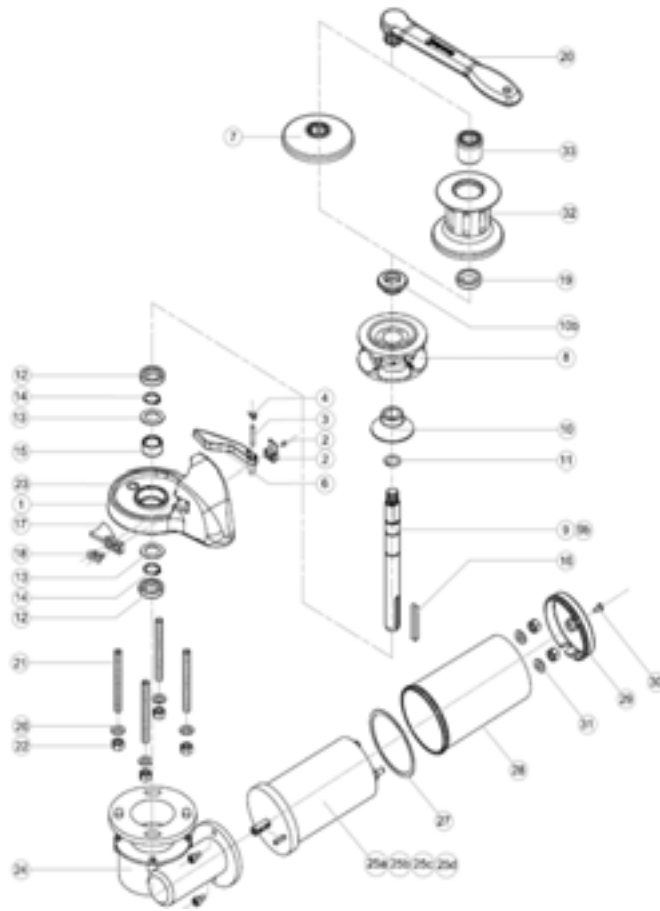
Fabriksgaranti 2 år från köpetillfället alternativt från färdig installation av professionell installatör.

Kvitto på produkten alternativt faktura på installationen måste uppvisas.

Fabriksgarantin gäller för ankarspelet och dess original tillbehör vid saminstallation.

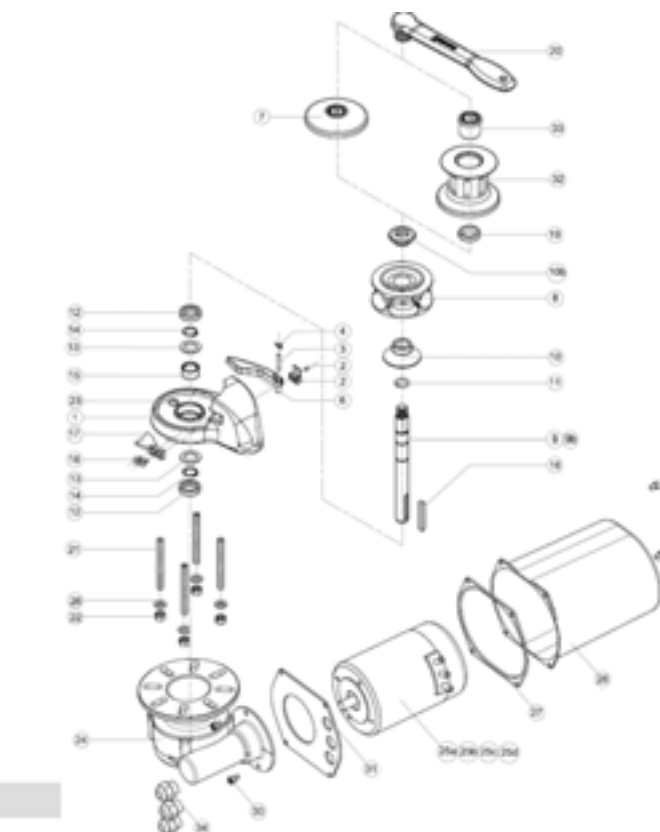
Garantin gäller ej för skador på egen båt eller tredje mans egendom oavsett garantifel.





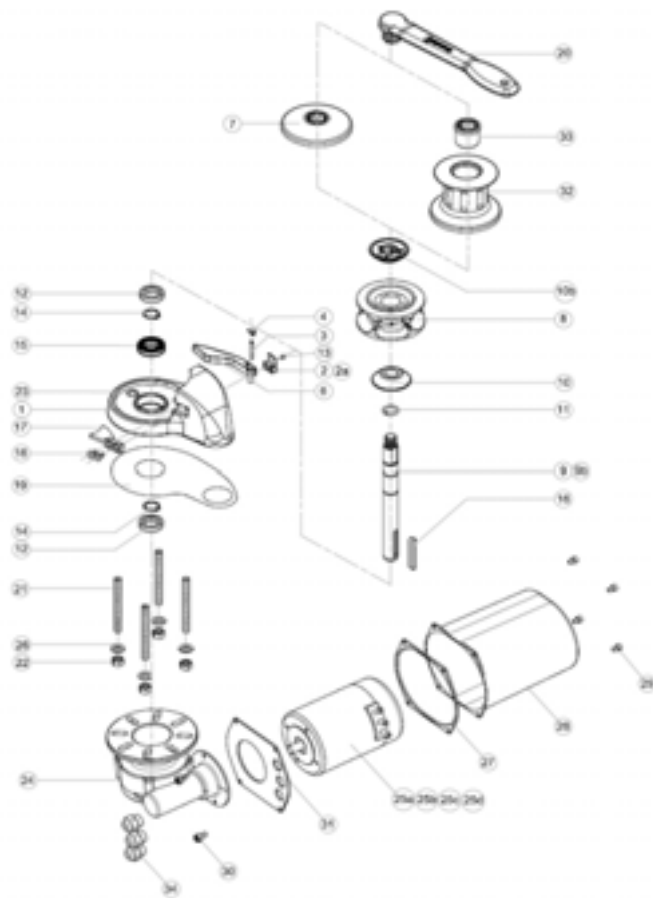
### 500/700W

Parts List			
#	CODE	DESCRIPTION	QTY
1	80P_RL_00A	Base	1
2	80F_RL_00A	Finger holder	1
3	8P_ZK_400_000A	Flange bracket	1
4	80F_RL_00A	Finger locking	1
5	V710_000000	Screw shaft	1
6	78P_RL_00A	Finger	1
7	10F_RL_00A	Glass cover	1
8	80P_RV_00A	Glass 6 mm	1
9	80P_RV_00C	Glass 6 mm	1
10	80P_RV_00C	Glass 7 mm	1
11	ALF_RL_00A	Low profile motor shaft	1
16	ALF_RL_00C	Drum motor shaft	1
12	78P_RV_00C	Glass	1
13	78P_RV_00C	Glass	1
14	80P_RL_00A	CS&S 216	1
15	80P_RL_00A	CS&S 216	1
16	80P_RL_00A	CS&S 216	1
17	80P_RL_00A	CS&S 216	1
18	80P_RL_00A	CS&S 216	1
19	80P_RL_00A	CS&S 216	1
20	80P_RL_00A	CS&S 216	1
21	80P_RL_00A	CS&S 216	1
22	80P_RL_00A	CS&S 216	1
23	80P_RL_00A	CS&S 216	1
24	80P_RL_00A	CS&S 216	1
25	80P_RL_00A	CS&S 216	1
26	80P_RL_00A	CS&S 216	1
27	80P_RL_00A	CS&S 216	1
28	80P_RL_00A	CS&S 216	1
29	80P_RL_00A	CS&S 216	1
30	80P_RL_00A	CS&S 216	1
31	80P_RL_00A	CS&S 216	1
32	80P_RL_00A	CS&S 216	1
33	80P_RL_00A	CS&S 216	1
34	80P_RL_00A	CS&S 216	1
35	80P_RL_00A	CS&S 216	1



### 1000W

Parts List			
#	CODE	DESCRIPTION	QTY
1	80P_RL_00A	Base	1
2	80F_RL_00A	Finger holder	1
3	8P_ZK_400_000A	Flange bracket	1
4	80F_RL_00A	Finger locking	1
5	V710_000000	Screw shaft	1
6	78P_RL_00A	Finger	1
7	10F_RL_00A	Glass cover	1
8	80P_RV_00A	Glass 6 mm	1
9	80P_RV_00C	Glass 6 mm	1
10	80P_RV_00C	Glass 7 mm	1
11	ALF_RL_00A	1000W Low profile motor shaft	1
16	ALF_RL_00C	1000W Drum motor shaft	1
12	78P_RV_00C	Glass	1
13	78P_RV_00C	Glass	1
14	80P_RL_00A	CS&S 216	1
15	80P_RL_00A	CS&S 216	1
16	80P_RL_00A	CS&S 216	1
17	80P_RL_00A	CS&S 216	1
18	80P_RL_00A	CS&S 216	1
19	80P_RL_00A	CS&S 216	1
20	80P_RL_00A	CS&S 216	1
21	80P_RL_00A	CS&S 216	1
22	80P_RL_00A	CS&S 216	1
23	80P_RL_00A	CS&S 216	1
24	80P_RL_00A	CS&S 216	1
25	80P_RL_00A	CS&S 216	1
26	80P_RL_00A	CS&S 216	1
27	80P_RL_00A	CS&S 216	1
28	80P_RL_00A	CS&S 216	1
29	80P_RL_00A	CS&S 216	1
30	80P_RL_00A	CS&S 216	1
31	80P_RL_00A	CS&S 216	1
32	80P_RL_00A	CS&S 216	1
33	80P_RL_00A	CS&S 216	1
34	80P_RL_00A	CS&S 216	1
35	80P_RL_00A	CS&S 216	1



### 1500W

Parts List			
16	000001	0000000000	QTY
1	80P 30P 30A	Impeller	1
2	80P 30P 30A	Impeller Hub	1
2a	80P 30P 30B	Hub for no flange version	1
3	80P 30A 4000 2000	Flange Hub	1
4	80P 30 30A	Impeller Bolting	1
5	V11C 000000	Impeller Bolt	1
6	80P 30 30A	Impeller	1
7	V1P 00P 00AL	Shaft cover	1
8	80P 30 30P	Shaft 10mm pitch - 1000mm	1
9	80P 30 30B	Shaft 8mm pitch	1
9	80P 30 30B	Shaft 10mm pitch - 1000mm	1
9	80P 30 30B	Shaft 8mm pitch	1
9	80P 30 30A	Low profile version shaft	1
10	80P 30 30B	Shaft 10mm pitch	1
10a	80P 30 30A	Shaft 8mm pitch	1
11	80P 30 30A	TS-8 200	1
12	80000111	MS-30011	1
13	V11C 000000	Impeller Bolt	1
13	80P 30 30A	Impeller Hub	1
14	0000000000	Sealing 000 200	1
15	0000000000	Key 10x20	1
16	80P 30P 30A	Impeller	1
16	V11C000000	Impeller Bolt	1
17	00A 30 30A	Base Gasket	1
18	V11C000000	Impeller Bolt	1
19	00P 30 30A	Hub	1
20	00P 30 30A	Hub	1
21	00P 30 30A	Motor cover plate	1
22	0000000000	MS washer	4
23	0000000000	MS washer	1
24	00 30P 30	Shaft	1
25a	0000	Flange 100x100 8 10 V	1
25b	0000	Flange 100x100 8 20 V	1
25c	0000	Flange 100x100 8 10 V	1
25d	0000	Flange 100x100 8 20 V	1
26	0000000000	MS washer	4
27	00P 30 30A	Shaft	1
28	00P 30 30A	SPF Motor cover	1
29	V11C000000	Impeller Bolt	4
30	V11C000000	Impeller Bolt	2
31	00P 30 30A	Motor cover plate	1
32	00P 30P 30AL	Shaft	1
33	00P 30P 30B	Shaft nut	1
34	0000000000	Flange	1