

GARMIN®

STRIKER™ serien



Användarhandbok

Med ensamrätt. I enlighet med upphovsrättslagarna får den här handboken inte kopieras, helt eller delvis, utan ett skriftligt godkännande från Garmin. Garmin förbehåller sig rätten att ändra eller förbättra sina produkter och att förändra innehållet i den här handboken utan skyldighet att meddela någon person eller organisation om sådana ändringar eller förbättringar. Gå till www.garmin.com om du vill ha aktuella uppdateringar och tilläggsinformation gällande användningen av den här produkten.

Garmin® och Garmin logotypen är varumärken som tillhör Garmin Ltd. eller dess dotterbolag och är registrerade i USA och i andra länder. De här varumärkena får inte användas utan skriftligt tillstånd från Garmin.

Innehållsförteckning

Introduktion	1
Översikt över enheten.....	1
Kontakta Garmin® produktsupport.....	1
Zooma på STRIKER 4.....	1
Panorera på STRIKER 4.....	1
Justera belysningen.....	1
Justera färgläget.....	1
Ställa in summern.....	1
Hämta GPS-satellitssignaler.....	1
Hemskärm	1
Anpassa hemskärmen.....	1
Lägga till en ny layout på hemskärmen för STRIKER 5 eller 7.....	1
Lägga till en anpassad layout på hemskärmen för STRIKER 4.....	2
Lägga till sidan Siffror.....	2
Siffror.....	2
Lägga till sidan Datadiagram.....	2
Datadiagram.....	2
Ekolod	2
Ekolodshelskärm bild.....	2
DownVü Ekolodsbild.....	2
SideVü Ekolodsbild.....	2
Frekvens på delad skärm.....	3
Realtidsbild.....	3
Delad zoombild.....	3
Välja givartyp.....	3
Skapa en waypoint på ekolodssidan med din nuvarande plats.....	3
Pausa ekolodet.....	3
Skapa en waypoint på ekolodssidan med en annan plats.....	3
Inställningar för nummervisning.....	3
Standardinställningar för känslighet och brus.....	3
Ställa in känsligheten manuellt.....	3
Ställa in känsligheten automatiskt.....	3
Dölja ytstörningar.....	4
Störningar.....	4
Justera djupskalans mätområde.....	4
Justera zoomen.....	4
Låsa skärmen till vattnets botten.....	4
Ställa in sökgräns för botten.....	4
Ekolodsfrekvenser.....	4
Välja frekvens.....	4
Skapa en förinställd frekvens.....	4
Ställa in bildhastigheten.....	5
Visa och justera djuplinjen.....	5
Konfigurera utseendet för svävande mål.....	5
Slå på realtidsvyn.....	5
Waypoints	5
Markera din aktuella position som en waypoint.....	5
Skapa en waypoint vid en annan position.....	5
Redigera en sparad waypoint.....	5
Markera och navigera till en MOB-plats (man överbord).....	5
Navigera till en waypoint.....	5
Mäta avstånd på waypointkartan.....	6
Ta bort en waypoint eller en MOB-plats.....	6
Ta bort alla waypoints.....	6
Rutter	6
Skapa och navigera längs en rutt med waypointkartan.....	6
Redigera en sparad rutt.....	6
Visa en lista med rutter.....	6
Bläddra efter och navigera längs en sparad rutt.....	6
Ta bort en sparad rutt.....	6
Ta bort alla sparade rutter.....	6
Spår	6
Ställa in färg för spåret.....	6
Rensa spåret.....	6
Hantera spårminnet under inspelning.....	6
Konfigurera inspelningsintervall för spårloggen.....	6
Ta bort alla sparade waypoints, rutter och spår.....	7
Enhetskonfiguration	7
Systeminställningar.....	7
Systeminformation.....	7
Inställningar för waypointkarta.....	7
Ekolodslarm.....	7
Systemlarm.....	7
Navigationslarm.....	7
Navigeringsinställningar.....	7
Mina farkostinställningar.....	7
Enhetsinställningar.....	7
Ställa in vattentemperaturkompensationen.....	8
Ställa in kölkompensation.....	8
Återställa fabriksinställningarna.....	8
Bilaga	8
Registrera enheten.....	8
Specifikationer.....	8
Programlicensavtal.....	8
Felsökning	9
Min enhet slås inte på.....	9
Mitt ekolod fungerar inte.....	9
Index	10

Introduktion

⚠ VARNING

Guiden *Viktig säkerhets- och produktinformation*, som medföljer i produktförpackningen, innehåller viktig information och produktvarningar.

Översikt över enheten



①		Återgå till föregående skärm. Återgår till hemskärmen när du håller ned den.
②		Bläddra, framhåva alternativ och flytta pekaren. Zoomar in och ut på en vy. (Endast tillgängligt på 4-tumsmodellerna.)
③		Stänga en meny, i tillämpliga fall. Öppna en meny med alternativ för sidan, i tillämpliga fall.
④		Sätta på och stänga av enheten när du håller i den. Utför en eller flera av de här åtgärderna när du trycker ned och släpper snabbt: <ul style="list-style-type: none">• justera bakgrundsbelysningen• justera färgläget• aktivera och avaktivera ekolod
⑤		Bekräfta meddelanden och välja alternativ.
⑥		Markera aktuell plats som en waypoint.
⑦		Zoomar ut från en vy. (Endast tillgängligt på 5-tums- och 7-tumsmodellerna.) Zoomar in i en vy. (Endast tillgängligt på 5-tums- och 7-tumsmodellerna.)

Kontakta Garmin® produktsupport

- Gå till www.garmin.com/support för lokal supportinformation.
- I USA ringer du 913-397-8200 eller 1-800-800-1020.
- I Storbritannien ringer du 0808 238 0000.
- I Europa ringer du +44 (0) 870 850 1241.

Zooma på STRIKER 4

Du kan även zooma in och ut på Waypointkarta.

- Välj för att zooma in.
- Välj för att zooma ut.

Panorera på STRIKER 4

Du kan flytta Waypointkarta så att ett annat område än din aktuella plats visas.

- 1 Välj eller för att börja panorera.
- 2 Använd pilknapparna för att panorera.

TIPS: Du kan välja för att zooma.

Justera belysningen

- 1 Välj **Inställningar > System > Skärm > Bakgrundsbelysning**.

TIPS: Tryck på på vilken skärm som helst för att öppna inställningarna för bakgrundsbelysning.

- 2 Justera belysningen.

Justera färgläget

- 1 Välj **Inställningar > System > Skärm > Färgläge**.

TIPS: Tryck på på vilken skärm som helst för att komma till färginställningarna.

- 2 Välj ett alternativ.

Ställa in summern

Du kan ange när enheten ska avge ljud.

- 1 Välj **Inställningar > System > Summer**.

- 2 Välj ett alternativ:

- Om du vill att enheten ska avge ett ljud när du väljer ett alternativ och när larmet utlöses väljer du **På (val och larm)**.
- Välj **Endast larm** om du vill att enheten endast ska avge ljud när larm utlöses.

Hämta GPS-satellitsignaler

När du slår på ekolodet måste GPS-mottagaren samla in satellitdata och fastställa den aktuella positionen. När ekolodet hittar satellitsignaler visas överst på hemskärmen. När ekolodet förlorar satellitsignaler försvinner och ett blinkande frågetecken visas ovanför på skärmen.

Mer information om GPS finns på www.garmin.com/aboutGPS.

Hemskärm

Hemskärmen på ekolodet ger dig åtkomst till alla funktioner i ekolodet. Funktionerna är beroende av de tillbehör du har anslutit till ekolodet. Du kanske inte har alla alternativ och funktioner som omnämns i den här handboken.

När du visar en annan sida kan du återgå till hemskärmen genom att hålla ned . Du kan anpassa sidornas layout.

Anpassa hemskärmen

Du kan lägga till och ändra ordning på objekt på hemskärmen.

- 1 På Hemskärmen väljer du **Anpassa Hem**.

- 2 Välj ett alternativ:

- Om du vill ändra ordning på ett objekt väljer du **Ändra ordning**, markerar objektet som ska flyttas och väljer en ny plats.
- Om du vill lägga till ett objekt på hemskärmen väljer du **Lägg till** och markerar det nya objektet.
- Om du vill ta bort ett objekt som du lagt till på hemskärmen väljer du **Ta bort** och markerar objektet.

Lägga till en ny layout på hemskärmen för STRIKER 5 eller 7

Du kan skapa en anpassad sida som passar dina behov och som läggs till på hemskärmen.

- 1 Välj **Anpassa Hem > Lägg till > Lägg till ny layout**.

- 2 Välj en funktionslayout.

- 3 Välj ett fönster som du vill ändra.

- 4 Välj en sida som du vill lägga till.

- 5 Upprepa steg 3 och 4 för ytterligare fönster.

- 6 Välj **Data (dold)** (valfritt).

- 7 Välj ett alternativ:

- Om du vill anpassa data som visas på sidan väljer du **Nummervisning**.
- Om du vill aktivera eller avaktivera inforutan för kompassremsan väljer du **Kompassstejp**.

8 Välj **Nästa**.

9 Ange ett namn för kombinationen.

TIPS:

- Välj ✓ för att spara.
- Håll ned ☰ för att rensa data.
- Välj + eller - för att växla mellan gemener och versaler.

10 Använd pilknapparna för att ändra storlek på fönstren.

11 Använd pilknapparna för att välja en plats på hemskärmen.

Lägga till en anpassad layout på hemskärmen för STRIKER 4

Du kan skapa en anpassad sida som passar dina behov och som läggs till på hemskärmen.

1 Välj **Anpassa Hem > Lägg till > Lägg till ny layout**.

2 Välj den första funktionen som du vill lägga till.

3 Välj den andra funktionen som du vill lägga till.

4 Välj **Dela** för att välja riktning på de delade skärmarna (valfritt).

5 Välj **Nästa**.

6 Ange ett namn för kombinationen.

TIPS:

- Välj ✓ för att spara.
- Välj ☰ för att växla mellan gemener och versaler.
- Håll ned ☰ för att rensa data.

7 Använd pilknapparna för att ändra storlek på fönstren.

8 Använd pilknapparna för att välja en plats på hemskärmen.

Lägga till sidan Siffror

Innan du kan anpassa sidan Siffror måste du lägga till den på hemskärmen.

Du kan visa numeriska data på hemskärmen med hjälp av sidan Siffror.

Välj **Anpassa Hem > Lägg till > Siffror**.

Siffror

Om du vill anpassa sidan Siffror väljer du **Siffror > ☰**.

Ändra siffror: Anger vilken typ av sifferdata som visas.

Ändra layout: Anger hur mycket sifferdata som visas.

Nollställ tripp: Nollställer trippdata och gör att du kan spela in nya trippdata.

Nollställ Tot. Distans: Nollställer data för total distans och gör att du kan spela in nya data för total distans.

Nollställ maximal fart: Nollställer resans maximala hastighet och gör att du kan spela in en ny maximal hastighet.

Lägga till sidan Datadiagram

Innan du kan anpassa sidan Datadiagram måste du lägga till den på hemskärmen.

Du kan visa grafiska ekolodsdata på hemskärmen med hjälp av sidan Datadiagram.

På hemskärmen väljer du **Anpassa Hem > Lägg till > Datadiagram**.

Datadiagram

Om du vill anpassa sidan Datadiagram väljer du **Datadiagram > ☰**.

Ändra diagram: Anger vilken typ av data som visas på skärmen.

Djupdiagramsinställningar: Anger tidslängd och djupräckvidd som visas i djupdiagrammen.

Temperaturdiagramsinställningar: Anger tidslängd och djupräckvidd som visas i temperaturdiagrammen.

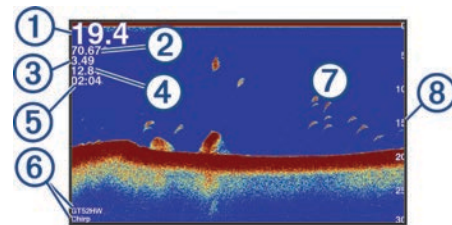
Ekolod

Sidan för helskärm bild, sidan för delad frekvens och sidan för realtidsbild är visuella återgivning av området under båten. Du kan anpassa dessa ekolodsbilder.

Ekolodshelskärm bild

Du kan se ett helskärm diagram med ekolodsavläsningar från en givare på helskärmen.

Välj Traditional eller DownVü.



①	Bottendjup
②	Vattentemperatur
③	GPS-fart
④	Enhetsspänning
⑤	Tid
⑥	Givartyp och -frekvens
⑦	Svävande mål (fisk)
⑧	Djupindikator när sidan med ekolodsdata rullar från höger till vänster

DownVü Ekolodsbild

Obs! DownVü ekolodsteknik och givare kan inte användas i alla modeller.

DownVü ekolod med hög frekvens ger en tydligare bild under båten, vilket ger en mer detaljerad återgivning av strukturer som båten passerar över.

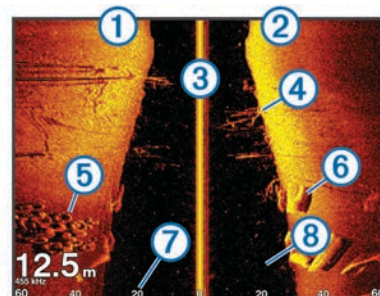
Traditionella givare avger en konisk stråle. DownVü ekolod med skanningteknik avger en smal stråle, som liknar formen på strålen i en kopieringsmaskin. Den här strålen ger en tydligare, bildlik vy av det som finns under båten.

SideVü Ekolodsbild

Obs! SideVü ekolod och givare för skanningteknik kan inte användas i alla modeller.

Obs! För att ta emot bilder från SideVü ekolod behöver du en kompatibel givare och ett ekolod.

SideVü ekolod med skanningteknik visar en bild av vad som finns vid sidorna av båten. Du kan använda detta som ett sökverktyg för att hitta strukturer och fisk.

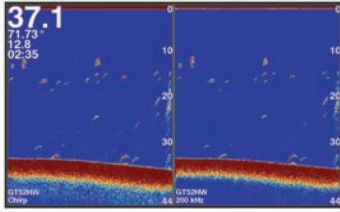


①	Vänster sida av båten
②	Höger sida av båten
③	Givaren på din farkost
④	Träd
⑤	Gamla däck

⑥	Stockar
⑦	Avstånd från sidan av båten
⑧	Vatten mellan båten och botten

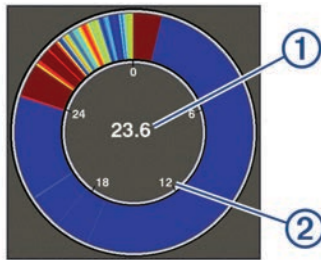
Frekvens på delad skärm

På skärmen för delad frekvens kan du se två frekvenser.



Realtidsbild

På realtidsbilden visas ekolodsinformation i en cirkelformad djupskala med information om vad som befinner sig under båten. Den är utformad som en ring som börjar överst och fortsätter medurs. Djupet anges av skalan inuti ringen. Ekolodsinformation blinkar på ringen när den tas emot på det angivna djupet. Färgerna anger olika styrkor hos ekolodets eko. Välj Realtidsbild.

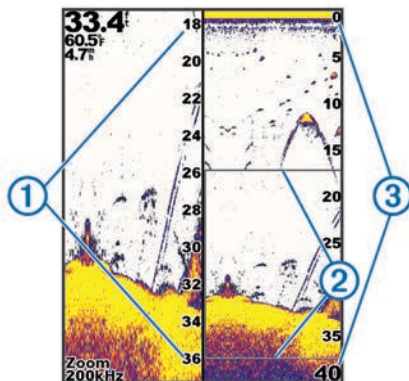


①	Djupet på din aktuella plats
②	Djupskala

Delad zoombild

På den högra delen av sidan för delad zoombild ser du ett helskämsdiagram över ekolodsavläsningar och på den vänstra delen en förstörad del av diagrammet.

På en ekolodssida väljer du > Delad zoombild.



①	Skala för zoomat djup
②	Zoomfönster
③	Djupräckvidd

Välja givartyp

Om du inte använder den medföljande givaren måste du ställa in givartypen för att ekolodet ska fungera optimalt. Om du använder den medföljande givaren behöver du inte utföra de här stegen.

1 Välj **Inställningar** > **Min farkost** > **Givartyp**.

2 Välj den typ av givare som du använder.

Skapa en waypoint på ekolodssidan med din nuvarande plats

1 På en ekolodssida väljer du .

2 Om det behövs redigerar du waypointinformationen.

Pausa ekolodet

Alla alternativ finns inte på alla modeller.

Välj ett alternativ:

- På ekolodssidan **Traditional** eller **DownVü** väljer du eller .
- På ekolodssidan **SideVü** väljer du eller .

Skapa en waypoint på ekolodssidan med en annan plats

1 Pausa ekolodet från en ekolodssida.

2 Välj en plats.

3 Välj .

4 Om det behövs redigerar du waypointinformationen.

Inställningar för nummervisning

Du kan anpassa informationen som visas på ekolodssidan.

Obs! Alla funktioner är inte tillgängliga på alla enheter.

På en ekolodssida väljer du > **Nummervisning**.

Infälld navigeringsruta: Visar den infällda navigationsrutan när fartyget navigerar till en destination.

Enhetsspänning: Visar enhetens spänning.

Fart: Visar båtens aktuella hastighet.

Klocka: Visar det aktuella klockslaget.

Kompassstejp: Visa inforutan för kompassremsan.

Djup: Visar givarens aktuella djup.

Vattentemperatur: Visar den aktuella vattentemperaturen.

Standardinställningar för känslighet och brus

Du kan justera mängden känslighet och brus på en ekolodsskärm.

Känslighetsinställningen kontrollerar ekolodmottagarens känslighet för att kompensera för vattnets djup och klarhet. Om du ökar känsligheten visas fler detaljer, och om du minskar känsligheten minskar skärmstörningarna.

Obs! När du ställer in känsligheten på en sida gäller inställningen på alla sidor.

Ställa in känsligheten manuellt

1 På en ekolodssida väljer du > **Känslighet**.

2 Välj eller tills du börjar se brus på skärmens vattendel.

3 Minska känsligheten genom att välja eller .

Ställa in känsligheten automatiskt

Obs! Om du vill ställa in känsligheten på skärmen för delad frekvens måste du ställa in varje frekvens separat.

1 Välj > **Känslighet**.

2 Välj **Aktivera Automatisk känslighet**, om tillämpligt.

3 Välj ett alternativ:

- Om du automatiskt vill visa svagare eko med högre känslighet och mer brus från ekolodet väljer du **Auto hög**.

- Om du automatiskt vill visa ekon med medelhög känslighet och medelhögt brus från ekolodet väljer du **Auto medel**.
- Om du automatiskt vill visa ekon med lägre känslighet och mindre brus från ekolodet väljer du **Auto låg**.

Dölja yttörningar

Du kan visa eller dölja ekolodets ekon nära vattenytan. Om du döljer yttörningar minskar mängden skärmstörningar.

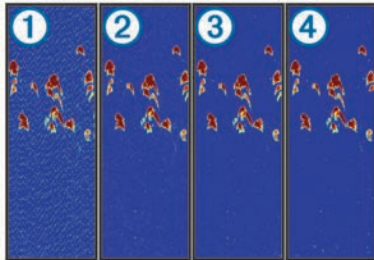
Obs! När du ställer in så att yttörningar visas eller döljs på en skärm gäller inställningen på alla skärmar.

Den här funktionen är kanske inte tillgänglig på alla givare.

På en ekolodssida väljer du  > **Ekolodsinställningar** > **Brusavvisning** > **Yttörningar**.

Störningar

Inställningen Störningar justerar ekolodets känslighet för att minska effekten av störningar från bruskaällor i närheten.



När du justerar störningsinställningen från av ① till låg ②, medel ③ och hög ④ tas brus bort gradvis, men effekten på starka ekon från mål är liten.

Använd den lägsta störningsinställningen som ger önskad förbättring för att ta bort störningar från skärmen. Det bästa sättet att eliminera störningar är att korrigera installationsproblemen som orsakar störningar.






Ställa in störningar



- 1 På en ekolodssida väljer du  > **Ekolodsinställningar** > **Brusavvisning** > **Störningar**.
- 2 Välj ett alternativ.



Justera djupskalans mätområde



Du kan justera djupskalans mätområde som visas till höger på skärmen. Automatiskt områdesval håller botten inom den nedre tredjedelen av ekolodsskärmen och kan vara användbart för att spåra botten där det finns långsamma eller måttliga ändringar i terrängen.

När djupet ändras drastiskt, vid exempelvis en djup kant eller klippa, kan du genom att justera mätområdet manuellt visa ett angivet djupområde. Botten visas på skärmen så länge botten finns någonstans inom det upprättade manuella området.

- 1 På en ekolodssida väljer du  > **Djupintervall**.
- 2 Välj ett alternativ:
 - Om du vill att enheten ska justera mätområdet automatiskt baserat på djupet väljer du Auto.
 - Om du vill öka eller minska djupräckvidden manuellt väljer du  eller . (Endast tillgängligt på 5-tums- och 7-tumsmodellerna.)
 - Om du vill öka eller minska djupräckvidden manuellt väljer du  eller . (Endast tillgängligt på 4-tumsmodellerna.)

Obs! Välj  och  på en ekolodssida för att snabbt justera djupräckvidden manuellt. (Endast tillgängligt på 5-tums- och 7-tumsmodellerna.)

Välj  och  på en ekolodssida för att snabbt återgå till automatisk djupskala. (Endast tillgängligt på 5-tums- och 7-tumsmodellerna.)


Välj  eller  på en ekolodssida för att snabbt justera djupräckvidden. (Endast tillgängligt på 4-tumsmodellerna.)

När du ställer in djupräckvidden på en skärm gäller inställningen på alla skärmar.

Justera zoomen


Du kan justera zoomen manuellt genom att ange intervallet och ett fast startdjup. När djupet till exempel är 15 m, och startdjupet är 5 m, visar enheten ett förstorat område med ett djup från 5 till 20 m.

Du kan också låta enheten justera zoomen automatiskt genom att ange ett intervall. Enheten beräknar zoomområdet från vattnets botten. Om du till exempel väljer ett intervall på 10 m visar enheten ett förstorat område från vattnets botten till 10 m ovanför botten.

- 1 På en ekolodssida väljer du  > **Zoom**.
- 2 Välj ett alternativ:
 - Välj **Låst botten** om du vill låsa skärmen till vattnets botten.
 - Välj **Manuellt** för att ställa in zoomen manuellt.
 - Välj **Auto** för att ställa in zoomen automatiskt.
 - Välj **Delad zoombild** för att slå på delad zoombild.


Låsa skärmen till vattnets botten

Du kan låsa skärmen på vattnets botten. Om du till exempel väljer ett intervall på 20 meter visar enheten ett område från vattnets botten till 20 meter ovanför botten. Intervallet visas på höger sida.

- 1 På en ekolodning väljer du  > **Zoom** > **Låst botten**.
- 2 Välj ett intervall.

Ställa in sökgräns för botten

Du kan ställa in ett maximalt djup där funktionen för automatisk djupskala söker efter botten. En lägre gräns hämtar data om botten snabbare än en högre gräns.

- 1 På en ekolodssida väljer du  > **Ekolodsinställningar** > **Sökgräns för botten**.
- 2 Välj ett intervall.

Ekolodsfrekvenser


Obs! Vilka frekvenser som är tillgängliga beror på den givare som används.

Genom att justera frekvensen kan du anpassa ekolodet efter dina särskilda mål och aktuellt vattendjup.

Välja frekvens

Obs! Det går inte att justera frekvensen för alla ekolodsbilder och givare.


Du kan ange vilka frekvenser som ska visas på ekolodsskärmen.

- 1 På en ekolodssida väljer du  > **Frekvens**.
- 2 Välj en frekvens som passar dina behov och vattendjupet. Mer information om frekvenser finns på [Ekolodsfrekvenser, sidan 4](#).

Skapa en förinställd frekvens

Obs! Inte tillgängligt med alla givare.

Du kan skapa en förinställning för att spara en specifik ekolodsfrekvens som gör att du kan ändra frekvenser snabbt.

- 1 På en ekolodssida väljer du  > **Frekvens**.
- 2 Välj **Lägg till**.
- 3 Ange en frekvens.

Ställa in bildhastigheten

Du kan ställa in den takt med vilken ekolodsbilden rör sig över skärmen. En högre bildhastighet visar fler detaljer, speciellt när du rör dig och vid trolling. En lägre bildhastighet visar ekolodsinformation på skärmen längre. När du ställer in bildhastigheten på en ekolodssida används den för alla ekolodssidor.

1 På en ekolodssida väljer du  > **Ekolodsställningar** > **Bildhastighet**.


2 Välj ett alternativ:

- Om du vill att bildhastigheten justeras automatiskt med hjälp av fart över grund väljer du **Auto**.
Inställningen Auto väljer en bildhastighet som motsvarar båtens hastighet, så att mål i vattnet ritas med rätt bildförhållande och ser mindre förvrängda ut. När du visar DownVü eller SideVü ekolodssidor bör du använda inställningen Auto.
- Om du vill använda en mycket snabb bildhastighet väljer du Ultrascroll®.
Alternativet Ultrascroll visar snabbt nya ekolodsdata, men med lägre bildkvalitet. I de flesta fall ger alternativet Snabb bra balans mellan en snabbt visad bild och mål som är mindre förvrängda.

Visa och justera djuplinjen

Du kan visa och justera en vågrät linje på en ekolodsskärm. Djupet vid linjen visas till höger på skärmen.

Obs! Om du visar en djuplinje på en skärm visas djuplinjen på alla skärmar.

1 På en ekolodssida väljer du  > **Ekolodsställningar** > **Djuplinje**.





2 Välj .


3 Om du vill justera **Djuplinje** väljer du  eller .

Konfigurera utseendet för svävande mål

Obs! När du konfigurerar utseendet för svävande mål på en skärm gäller inställningen på alla skärmar.

Obs! Den här funktionen är inte tillgänglig på alla ekolodssidor.

	Svävande mål visas som symboler.
	Svävande mål visas som symboler med djupinformation.
	Svävande mål visas som symboler med ekolodsinformation om bakgrunden.
	Svävande mål visas som symboler med ekolodsinformation om bakgrunden och djupinformation.

1 På en ekolodssida väljer du  > **Ekolodsställningar** > **Utseende** > **Fisksymboler**.

2 Välj ett alternativ.

Slå på realtidsvyn

Realtid är en vertikal realtidbild längs höger sida av helskärmssidan av ekolodningen. Den här funktionen utökar de senast mottagna ekolodsdata så att de blir enklare att se. Den kan även vara användbar för att upptäcka fisk som är nära botten.

Obs! Den här funktionen är inte tillgänglig på alla ekolodssidor.

På helskärmssidan väljer du  > **Ekolodsställningar** > **Utseende** > **Realtid**.



①	Realtid
②	Diameter på ekolodskonon på det aktuella djupet

Waypoints

Waypoints är positioner som du spelar in och sparar på din enhet.


Markera din aktuella position som en waypoint

Välj  från valfri skärm.

Skapa en waypoint vid en annan position

1 Välj **Egna data** > **Waypoints** > **Ny waypoint**.

2 Välj ett alternativ:

- Om du vill skapa en waypoint genom att ange koordinater väljer du **Ange koordinater** och anger koordinaterna.
- Om du vill skapa en waypoint med hjälp av waypointkartan väljer du **Använd waypointkarta**, markerar platsen och väljer .
- Om du vill skapa en waypoint med din aktuella plats väljer du **Använd aktuell posit** och anger data.

Waypointen sparas automatiskt.

Redigera en sparad waypoint

1 Välj **Egna data** > **Waypoints**.

2 Välj en waypoint.

3 Välj **Ändra waypoint**.

4 Välj ett alternativ:

- Om du vill lägga till ett namn väljer du **Namn** och anger namnet.
- Om du vill ändra symbolen väljer du **Symbol**.
- Om du vill ändra djupet väljer du **Djup**.
- Om du vill ändra vattentemperaturen väljer du **Vattentemperatur**.
- Om du vill ändra kommentaren väljer du **Kommentar**.
- Om du vill flytta positionen för waypointen väljer du **Position**.

Markera och navigera till en MOB-plats (man överbord)

På valfri skärm väljer du  > **Man överbord** > **Ja**.

Ekolodet anger en direkt kurs tillbaka till platsen.

Navigera till en waypoint

1 Panorera waypointkartan för att lokalisera waypointen.

2 Placera markörens mitt i mitten av waypointsymbolen. Waypointnamnet visas på skärmen.

3 Välj waypoint.

4 Välj **Ruttnavigering** > **Gå till**.

Mäta avstånd på waypointkartan

Du kan mäta avståndet mellan två platser.

- 1 Börja panorera på waypointkartan (*Panorera på STRIKER 4, sidan 1*).
- 2 Välj ✓ > **Mät distans**.
Avståndet och andra data visas på skärmen.

Ta bort en waypoint eller en MÖB-plats

- 1 Välj **Egna data** > **Waypoints**.
- 2 Välj en waypoint eller en MÖB-plats.
- 3 Välj **Ta bort** > **OK**.

Ta bort alla waypoints

Välj **Egna data** > **Hantera data** > **Ta bort användardata** > **Waypoints** > **Alla**.

Rutter

En rutt är en sekvens med waypoints eller positioner som leder dig till slutmålet.

Skapa och navigera längs en rutt med waypointkartan

Startpunkten kan vara den aktuella positionen eller en annan position.

- 1 Välj **Egna data** > **Rutter** > **Ny** > **Använd waypointkarta**.
- 2 Panorera waypointkartan för att välja startplats för ruten.
- 3 Följ instruktionerna på skärmen för att lägga till svängar.
- 4 Välj ☰ > **Navigera till..**
- 5 Välj ett alternativ.

Redigera en sparad rutt

Du kan ändra namn på en rutt eller ändra vilka girar en rutt innehåller.

- 1 Välj **Egna data** > **Rutter**.
- 2 Välj en rutt.
- 3 Välj **Ändra i rutt**.
- 4 Välj ett alternativ:
 - Om du vill ändra namnet väljer du **Namn** och anger namnet.
 - Om du vill välja en waypoint från girlistan väljer du **Ändra svängar** > **Använd girlista** och väljer en waypoint från listan.
 - Om du vill välja en gir när du använder ett sjökort väljer du **Ändra svängar** > **Använd waypointkarta** och välj en plats från sjökortet.

Visa en lista med rutter

Välj **Egna data** > **Rutter**.

Bläddra efter och navigera längs en sparad rutt

Innan du kan bläddra i en lista med rutter och navigera till någon av dem, måste du skapa och spara minst en rutt.

- 1 Välj **Egna data** > **Rutter**.
- 2 Välj en rutt.
- 3 Välj **Navigera till**.
- 4 Välj ett alternativ:
 - Om du vill navigera längs ruten från den startpunkt som användes när ruten skapades väljer du **Ursprunglig**.

- Om du vill navigera längs ruten från den destinationspunkt som användes när ruten skapades väljer du **Omvänd**.

En magentafärgad linje visas. Mitt på den magentafärgade linjen visas en tunnare lila linje som betecknar den korrigerade kursen från din nuvarande position till destinationen. Den korrigerade kursen är dynamisk, och flyttas med båten när du hamnar ur kurs.

- 5 Granska kursen som visas med den magentafärgade linjen.
- 6 Följ den magentafärgade linjen längs varje ruttsträcka och styr för att undvika land, grunt vatten och andra hinder.
- 7 När du är ur kurs följer du den lilafärgade linjen (korrigerad kurs) för att komma till målet eller styr tillbaka till den magentafärgade linjen (direkt kurs).

Ta bort en sparad rutt

- 1 Välj **Egna data** > **Rutter**.
- 2 Välj en rutt.
- 3 Välj **Ta bort**.

Ta bort alla sparade rutter

Välj **Egna data** > **Hantera data** > **Ta bort användardata** > **Rutter**.

Spår

Ett spår är en inspelning av den aktuella vägen som båten har färdats. Du kan visa ditt aktuella spår i waypointkartvyn.

Ställa in färg för spåret

- 1 Välj **Egna data** > **Spår** > **Alternativ för spår** > **Spårfärg**.
- 2 Välj en spårfärg.

Rensa spåret

Välj **Egna data** > **Spår** > **Rensa spår** > **OK**.

Hantera spårminnet under inspelning

- 1 Välj **Egna data** > **Spår** > **Alternativ för spår**.
- 2 Välj **Registreringsläge**.
- 3 Välj ett alternativ:
 - Om du vill spela in ett spårregister tills minnet tar slut väljer du **Fyll**.
 - Om du kontinuerligt vill spela in ett spårregister och ersätta äldsta spårdata med nya data väljer du **Börja om**.

Konfigurera inspelningsintervall för spårloggen

Du kan indikera den frekvens med vilken spårplottningen spelas in. Inspektion av mer frekventa plottningar blir mer exakt, men fyller spårregistret snabbare. Upplösning rekommenderas då den utnyttjar minnet på bästa sätt.

- 1 Välj **Egna data** > **Spår** > **Alternativ för spår** > **Registreringsintervall** > **Intervall**.
- 2 Välj ett alternativ:
 - Om du vill spela in spåret baserat på ett avstånd mellan punkter väljer du **Distans** > **Ändra** och anger avståndet.
 - Om du vill spela in spåret baserat på ett tidsintervall väljer du **Tid** > **Ändra** och anger tidsintervallet.
 - Om du vill spela in spårplottningen baserat på en missvisning från kursen väljer du **Upplösning** > **Ändra** och anger det största fel som tillåts från den sanna kursen innan en spårpunkt spelas in.

Ta bort alla sparade waypoints, rutter och spår

Välj **Egna data** > **Hantera data** > **Ta bort användardata** > **Alla** > **OK**.

Enhetskonfiguration

Systeminställningar

Välj **Inställningar** > **System**.

Skärm: Justerar bakgrundsbelysning (*Justera belysningen, sidan 1*) och färgschema (*Justera färgläget, sidan 1*).

GPS: Tillhandahåller information om GPS-satellitinställningar och fast position.

Språk: Ställer in språk på skärmen.

Simulator: Aktiverar simulatormen och gör det möjligt att ställa in hastighet och simulerad plats.

Summer: Aktiverar och avaktiverar signalen som hörs för larm och val (*Ställa in summern, sidan 1*).

Autostart: Startar enheten automatiskt när det finns ström.

Systeminformation: Tillhandahåller information om enheten och programvaruversionen.

Systeminformation

Välj **Inställningar** > **Inställningar** > **Systeminformation**.

Händelselogg: Gör att du kan visa en logg med systemhändelser.

Programvaruinformation: Tillhandahåller information om enheten och programvaruversionen.

Garmin-enheter: Tillhandahåller information om anslutna Garmin enheter.

Fabriksinställning: Återställer enheten till fabriksinställningarna.

Obs! Den här proceduren raderar inställningsinformation som du har angett.

Inställningar för waypointkarta

Välj **Waypointkarta** > 

Waypoints: Visar listan med waypoints.

Waypoint-visning: Anger hur waypoints ska visas på sjökortet.

Rutter: Visar listan med rutter.

Spår: Visar menyn med alternativ för spår.

Sök: Här kan du söka efter sparade rutter och waypoints.

Kartinställning: Anger perspektiv för waypointkartan och visar riktninglinjen, som är en linje som ritas på waypointkartan från båtens för i färdriktningen.

Nummervisning: Här kan du anpassa informationen som visas på waypointkartan.

Ekolodslarm

Välj **Inställningar** > **Larm** > **Ekolod**.




Grunt vatten: Ljuder när vattendjupet är mindre än det angivna djupet.

Djupt vatten: Ljuder när vattendjupet är större än det angivna djupet.

Vattentemperatur: Ljuder när vattentemperaturen varierar mer än $\pm 1,1$ °C (± 2 °F). Larminställningarna sparas när enheten stängs av.

Obs! Du måste ansluta enheten till en temperaturkabel givare för att använda detta larm.

Fisk: Ställer in ett larm som ljuder när enheten upptäcker ett svävande mål.

- Med  ställer du in larmet så att det ljuder när fisk i alla storlekar upptäcks.
- Med  ställer du in larmet så att det ljuder endast när medelstora eller stora fiskar upptäcks.
- Med  ställer du in larmet så att det ljuder endast när stora fiskar upptäcks.

Systemlarm

Alarm: Ställer in ett klocklarm.

Enhetsspänning: Ställer in ett larm som ljuder när batteriet når ett inställt lågspänningsvärde.

GPS-noggrannhet: Ställer in ett larm som ljuder när GPS-positionens noggrannhet hamnar utanför det användardefinierade värdet.

Navigationslarm

Välj **Inställningar** > **Larm** > **Navigation**.

Ankomst: Ställer in ett larm som avges när du kommer inom ett visst avstånd eller tid från en gir eller en destination.

Ankringslarm: Ställer in ett larm som ska avges när du överskrider ett angivet driftavstånd vid ankring.

Ur kurs: Ställ in ett larm som avges när du befinner dig ur kurs med ett visst avstånd.

Navigeringsinställningar

Obs! För vissa inställningar och alternativ krävs ytterligare maskinvara.

Välj **Inställningar** > **Navigation**.

Ruttetiketter: Ställer in vilken typ av etiketter som ska visas med girar på kartan.

Girövergång aktiverad: Ställer in gir för övergång som ska beräknas baserat på tid eller avstånd.

Gir för övergång, tid: Ställer in hur många minuter innan en gir i en rutt som du övergår till nästa sträcka när Tid har valts för inställningen Girövergång aktiverad.

Gir för övergång, dist: Ställer in på vilket avstånd innan en gir i en rutt som du övergår till nästa sträcka när Distans har valts för inställningen Girövergång aktiverad.

Start på rutt: Väljer en startpunkt för ruttnavigation. Du kan välja Båt för att påbörja navigering från båtens aktuella plats, eller Waypoints för att börja från den första waypointen på rutten.

Mina farkostinställningar

Obs! För vissa inställningar och alternativ krävs ytterligare maskinvara.

Välj **Inställningar** > **Min farkost**.

Givartyp: Visar vilken typ av givare som anslutits till enheten (*Välja givartyp, sidan 3*).

Kölkompensation: Kompenserar ytväläsningen för kölens djup så att du kan mäta djupet från kölens spets istället för från givarens plats (*Ställa in kölkompensation, sidan 8*).

Temperaturkompensation: Kompenserar avläsningen av vattentemperatur från en givare med temperaturfunktion (*Ställa in vattentemperaturkompensationen, sidan 8*).

Enhetsinställningar

Välj **Inställningar** > **Enheter**.

Systemenheter: Ställer in enhetsformat för enheten.

Variation: Anger den magnetiska missvisningen, vinkeln mellan magnetisk norr och geografisk norr, för din aktuella plats.

Nordlig referens: Ställer in referens som används vid beräkning av kursinformation. Faktisk anger geografisk norr som nordlig

referens. Rutnät anger norr i rutnätet som nordlig referens (000°). Magnetisk anger den magnetiska nordpolen som nordlig referens.

Positionsformat: Ställer in positionsformatet som en given platsavläsning visas i. Ändra inte den här inställningen om du inte använder en karta eller en plotter som anger ett annat positionsformat.

Kartreferenssystem: Ställer in koordinatsystemet för kartan. Ändra inte den här inställningen om du inte använder en karta eller en plotter med ett annat kartdatum.

Tidsformat: Väljer 12-timmars-, 24-timmars- eller UTC-tidsformat.

Tidszon: Ställer in tidszonen.

Sommartid: Ställer in sommartid på Av eller På.

Ställa in vattentemperaturkompensationen

Du kan ställa in temperaturkompensationen för att kompensera för temperaturavläsningen från en temperaturkabelgivare.

1 Mät vattentemperaturen med den temperaturkabelgivare som är ansluten till enheten.

2 Mät vattentemperaturen med en annan termometer eller temperaturgivare som du vet mäter rätt.

3 Subtrahera vattentemperaturen som du mätte i steg 1 från vattentemperaturen som du mätte i steg 2.

Det här är temperaturkompensationen. Ange värdet i steg 5 som ett positivt tal om sensorn som är ansluten till enheten mäter vattentemperaturen som kallare än den faktiskt är. Ange värdet i steg 5 som ett negativt tal om sensorn som är ansluten till enheten mäter vattentemperaturen som varmare än den faktiskt är.

4 Välj **Inställningar > Min farkost > Temperaturkompensation**.

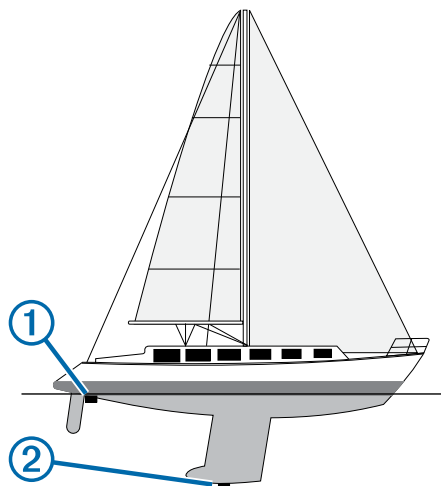
5 Använd pilknapparna för att ange temperaturkompensationen som du mätte i steg 3.

Ställa in kölkompensation

Du kan ange en kölkompensation för att kompensera för ytavläsningen för kölens djup så att du kan mäta vattendjupet eller djupet under kölen istället för djupet under givaren. Ange ett positivt värde för kölkompensation. Du kan ange ett negativt värde för att kompensera för en stor båt som går djupt.

1 Så här slutför du en åtgärd baserat på givarens plats:

- Om givaren är installerad vid vattenytan ① mäter du avståndet från givarens position till båtens köl. Ange värdet i steg 3 och 4 som ett positivt tal för att visa djup under kölen.
- Om givaren är installerad vid kölens nederdel ② mäter du avståndet från givaren till vattenytan. Ange värdet i steg 3 och 4 som ett negativt tal för att visa vattendjup. Ange 0 i värdet för att visa djup under kölen och djup under givaren.



2 Välj **Inställningar > Min farkost > Kölkompensation**.

3 Välj **+** eller **-** baserat på givarens plats.

4 Ange det avstånd som uppmättes i steg 1.

Återställa fabriksinställningarna

Obs! Den här proceduren raderar all inställningsinformation som du har angett.

1 Välj **☰ > System > Systeminformation > Fabriksinställning**.

2 Välj ett alternativ.

Bilaga

Registrera enheten

Hjälp oss att hjälpa dig på ett bättre sätt genom att fylla i vår onlineregistrering redan i dag.

- Gå till <http://my.garmin.com>.
- Spara inköpskvittot, i original eller kopia, på ett säkert ställe.

Specifikationer

	Mått
Temperaturområde	Från -15 till 55 °C (från 5 till 131 °F)
Spänningsintervall för strömförsörjning	Från 10 till 20 V
Nominell ström	1 A

Programlicensavtal

GENOM ATT ANVÄNDA ENHETEN GÅR DU MED PÅ ATT VARA BUNDEN AV VILLKOREN I FÖLJANDE PROGRAMVARULICENSAVTAL. DU BÖR LÄSA IGENOM DET HÄR AVTALET NOGGRANT.

Garmin Ltd. och dess dotterbolag ("Garmin") ger dig en begränsad licens för användning av den programvara som är inbäddad i enheten ("Programvaran") i binär körbar form för normal drift av produkten. Titeln, äganderätten och de immateriella rättigheterna i och för Programvaran tillhör Garmin och/eller dess tredjepartsleverantörer.

Du accepterar att Programvaran tillhör Garmin och/eller dess tredjepartsleverantörer och är skyddad enligt de upphovsrättslagar som gäller i USA samt enligt internationella upphovsrättsöverenskommelser. Du bekräftar vidare att strukturen på, organisationen av och koden för Programvaran, som inte källkoden tillhandahålls för, är värdefulla företagshemligheter som tillhör Garmin och/eller dess tredjepartsleverantörer och att källkoden för Programvaran är en

värdefull affärshemlighet som tillhör Garmin och/eller dess tredjepartsleverantörer. Du intygar att du inte kommer att dekompilera, demontera, ändra eller bakåtkompilera Programvaran eller någon del av den eller på något annat sätt göra om Programvaran eller någon del av den till läsbar form eller skapa något arbete som bygger på Programvaran. Du intygar också att du inte kommer att exportera eller återexportera Programvaran till något land i strid med de exportkontrollagar som gäller i USA eller de exportkontrollagar som gäller i något annat tillämpligt land.

Felsökning

Min enhet slås inte på

- Tryck in strömkabeln hela vägen på enhetens baksida. Även om kabeln verkar vara ansluten ska du trycka ordentligt så att den sitter ordentligt på plats.
- Kontrollera att strömkällan genererar ström. Det finns flera sätt att kontrollera det här på. Du kan till exempel kontrollera om andra enheter som drivs av källan fungerar.
- Kontrollera säkringen i strömkabeln. Säkringen ska finnas i en hållare som är en del av den röda tråden i strömkabeln. Kontrollera att en säkring med rätt storlek är installerad. Läs på etiketten på kabeln eller i installationsinstruktionerna för att se exakt vilken säkringsstorlek som krävs. Kontrollera säkringen att det fortfarande finns en anslutning inuti säkringen. Du kan testa säkringen med en multimeter. Om säkringen är hel visar multimetern 0 ohm.
- Kontrollera att enheten tar emot minst 10 V DC, men 12 V DC rekommenderas. För att kontrollera spänningen mäter du likspänningen för honkontakten och jord på strömkabeln. Om spänningen är mindre än 10 V DC startar inte enheten.

Mitt ekolod fungerar inte

- Tryck in givarkabeln hela vägen på enhetens baksida. Även om kabeln verkar vara ansluten ska du trycka ordentligt så att den sitter ordentligt på plats.
- Kontrollera att ekolodssändningen är påslagen.

Index

A

alarm, ekolod 7
ankomstlarm 7
ankringslarm 7
användardata, ta bort 7

B

bakgrundsbelysning 1

D

datafält 3
DownVü 2

E

ekolod 2, 3
 alarm 7
 bottenlås 4
 brus 3, 4
 djuplinje 5
 djupskala 2, 4
 DownVü 2
 frekvenser 3, 4
 känslighet 3
 logg 2
 realtid 5
 realtidbild 3
 SideVü 2
 siffror 2
 störningar 4
 svävande mål 2, 5
 utseende 2
 waypoint 3
 vyer 2, 3
 ytstörningar 4
 zoom 3, 4
enhet
 knappar 1
 registrering 8

F

fabriksinställningar 7, 8
felsökning 9
färgläge 1

G

givare 2, 3
GPS
 inställningar 7
 signaler 1
GPS-noggrannhet 7

H

hemskärm, anpassa 1
händelselogg 7

I

infälld navigationsruta 3
inställningar 1, 2, 7
 systeminformation 7

K

klocka 7
 larm 7
knappar 1
 ström 1
kölkompensation 7, 8

L

larm 7
 ankomst 7
 ankringslarm 7
 navigering 7
 ur kurs 7

M

man överbord 5
Markera plats 5
mättenheter 7
mäta avstånd 6

N

navigationslarm 7
nummervisning 3

P

panorera 1
produktregistrering 8
programlicensavtal 8

R

registrera enheten 8
reseplanerare. Se rutter
rutter 6
 navigera 6
 redigera 6
 skapa 6
 ta bort 6
 visa lista med 6

S

satellitsignaler, söka 1
SideVü 2
sidor. Se ekolod
skärm, ljusstyrka 1
skärminställningar 7
SOS 5
språk 7
spår 6
 inspelning 6
spänning 7
summer 1
säker höjd 7
säkert djup 7

T

ta bort, alla användardata 7

U

ur kurs-larm 7

V

vatten, temperaturkompensation 8

W

waypoints 5, 7
 ekolod 3
 man överbord 5
 redigera 5
 skapa 5
 ta bort 6

Z

zoom 1
 ekolod 4

www.garmin.com/support



1800 235 822



+43 (0) 820 220230



+ 32 2 672 52 54



0800 770 4960



1-866-429-9296



+385 1 5508 272
+385 1 5508 271



+420 221 985466
+420 221 985465



+ 45 4810 5050



+ 358 9 6937 9758



+ 331 55 69 33 99



+ 39 02 36 699699



(+52) 001-855-792-7671



0800 427 652



0800 0233937



+47 815 69 555



00800 4412 454
+44 2380 662 915



+35 1214 447 460



+386 4 27 92 500



0861 GARMIN (427 646)
+27 (0)11 251 9800



+34 93 275 44 97



+ 46 7744 52020



+886 2 2642-9199 ext 2



0808 238 0000
+44 870 850 1242



+49 (0) 89 858364880
zum Ortstarif - Mobilfunk
kann abweichen



913-397-8200
1-800-800-1020

